

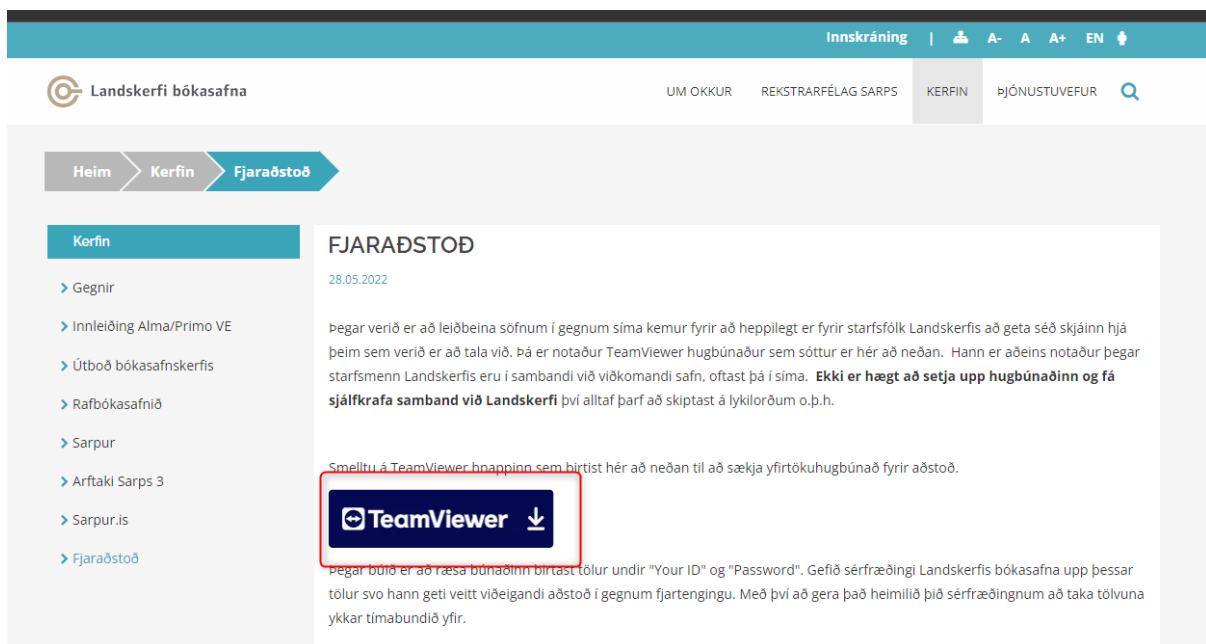
Sækja og setja upp TeamViewer

TeamViewer forritið gerir starfsfólki Landskerfis kleift að tengjast öðrum tölvum, sjá skjáinn og vinna á vélarnar með starfsfólki safnanna.

Forritið er sótt á vef Landskerfis, annað hvort með því að smella á hlekkinn hér:

<https://www.teamviewer.com/link/?url=842558&id=1653734972599>

eða fara á forsíðu þjónustuvefs Landskerfis, <https://landskerfi.is/> og smella þar á Kerfin -> Fjaraðstoð. TeamViewer er svo sóttur með því að smella á táknmyndina:



Innskráning | A- A A+ EN

Landskerfi bókasafna

UM OKKUR REKSTRARFÉLAG SARPS KERFIN ÞJÓNUSTUVEFUR

Heim Kerfin Fjaraðstoð

Kerfin

- > Gegnir
- > Innleiðing Alma/Primo VE
- > Útböð bókasafnskerfis
- > Rafbókasafnið
- > Sarpur
- > Arftaki Sarps 3
- > Sarpur.is
- > Fjaraðstoð

FJARADSTOÐ

28.05.2022

Þegar verið er að leiðbeina sófnum í gegnum síma kemur fyrir að heppilegt er fyrir starfsfólk Landskerfis að geta séð skjáinn hjá þeim sem verið er að tala við. Þá er notaður TeamViewer hugbúnaður sem sóttur er hér að neðan. Hann er aðeins notaður þegar starfsmenn Landskerfis eru í sambandi við viðkomandi safn, oftast þá í síma. **Ekki er hægt að setja upp hugbúnaðinn og fá sjálfkrafa samband við Landskerfi** því alltaf þarf að skiptast á lykilorðum o.þ.h.

Smelltu á TeamViewer hnappinn sem birtist hér að neðan til að sækja yfirtökughugbúnað fyrir aðstoð.

TeamViewer ↓

Þegar búið er að ræsa búnaðinn birtast tölur undir "Your ID" og "Password". Gefið sérfræðingi Landskerfis bókasafna upp þessar tölur svo hann geti veitt viðeigandi aðstoð í gegnum fjartengingu. Með því að gera það heimilið þið sérfræðingnum að taka tölvuna ykkar tímabundið yfir.

Ef vafrinn spyr ekki hvar eigi að vista niðurhalið fer það í sjálfgefna möppu fyrir niðurhal, oftast Downloads.

Oft er hægt að ræsa forritið upp beint úr vafranum sjálfum með því að smella á Open file.

The screenshot shows a web browser window displaying the website <https://landskerfi.is/kerfin/fjaradstod/fjaradstod>. The page title is "FJARADSTOD" and the date is "28.05.2022". The main content area contains the following text:

Þegar verið er að leiðbeina sófnum í gegnum síma kemur fyrir að heppilegt er fyrir starfsfólk Landskerfis að geta séð skjáinn hjá þeim sem verið er að tala við. Þá er notaður TeamViewer hugbúnaður sem sóttur er hér að neðan. Hann er aðeins notaður þegar starfsmenn Landskerfis eru í sambandi við viðkomandi safn, oftast þá í síma. **Ekki er hægt að setja upp hugbúnaðinn og fá sjálfkrafa samband við Landskerfi** því alltaf þarf að skiptast á lykilorðum o.þ.h.

Smeltu á TeamViewer hnappinn sem birtist hér að neðan til að sækja yfirtökuhugbúnað fyrir aðstoð.

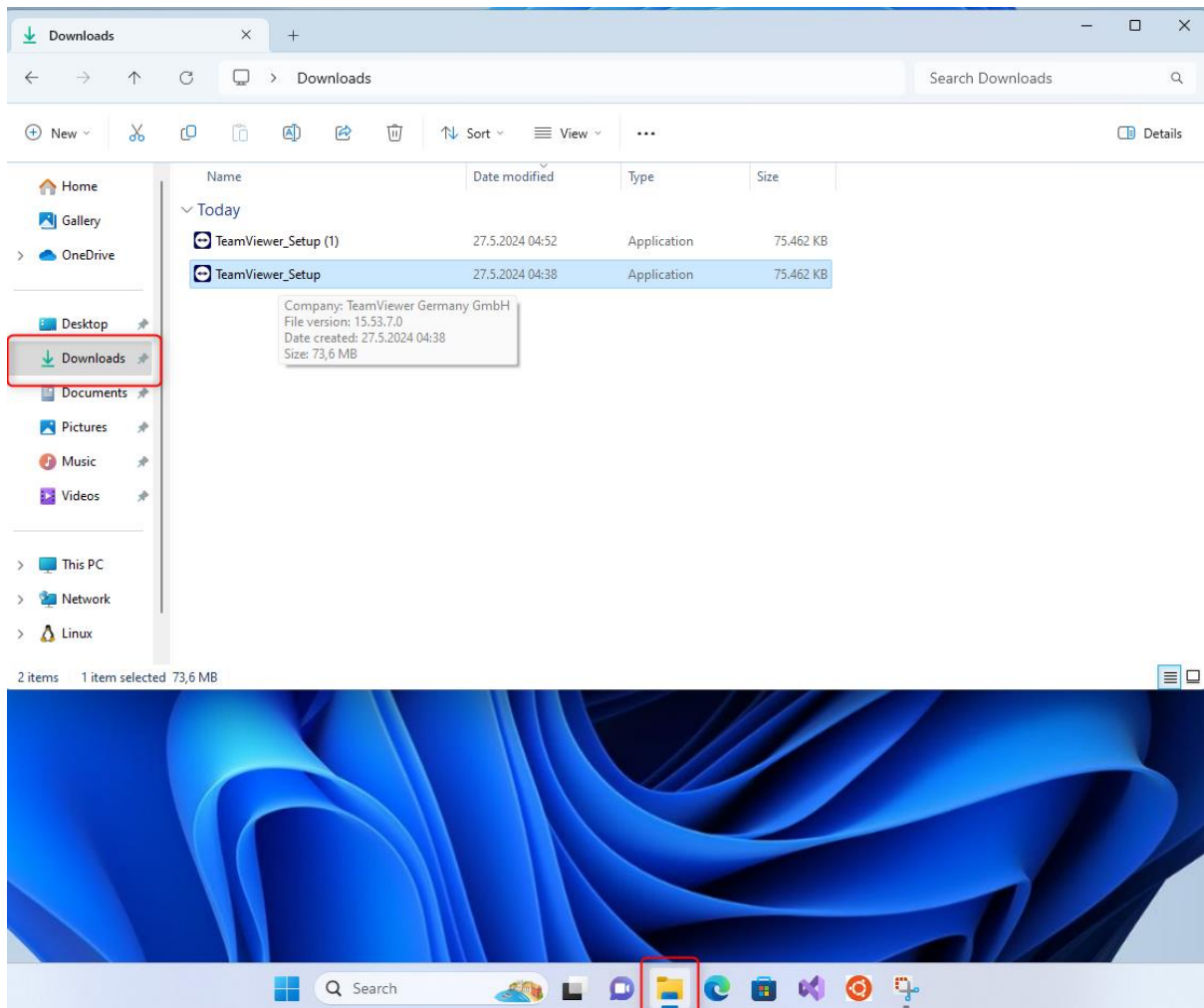
TeamViewer ↓

Þegar búið er að ræsa búnaðinn birtast tölur undir "Your ID" og "Password". Gefið sérfræðingi Landskerfis bókasafna upp þessar tölur svo hann geti veitt viðeigandi aðstoð í gegnum fjartöngingu. Með því að gera það heimilið þið sérfræðingnum að taka tölvuna ykkar tímabundið yfir.

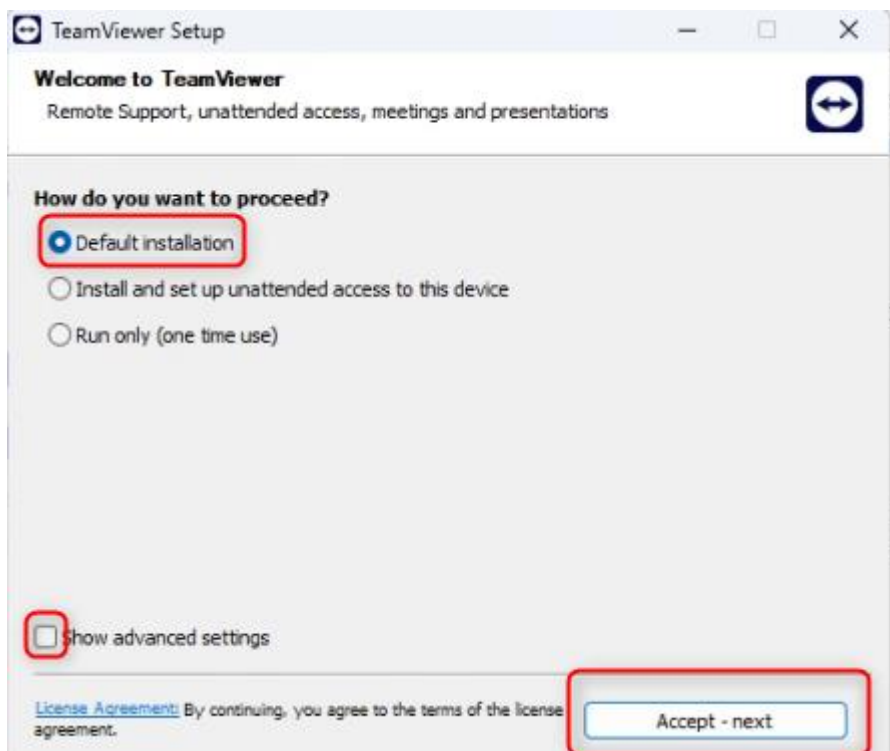
At the bottom of the article, there are social media icons for Facebook, Twitter, and LinkedIn, and a print icon.

In the top right corner of the browser window, a "Downloads" window is open, showing a file named "TeamViewer_Setup (1).exe" with an "Open file" button highlighted by a red box.

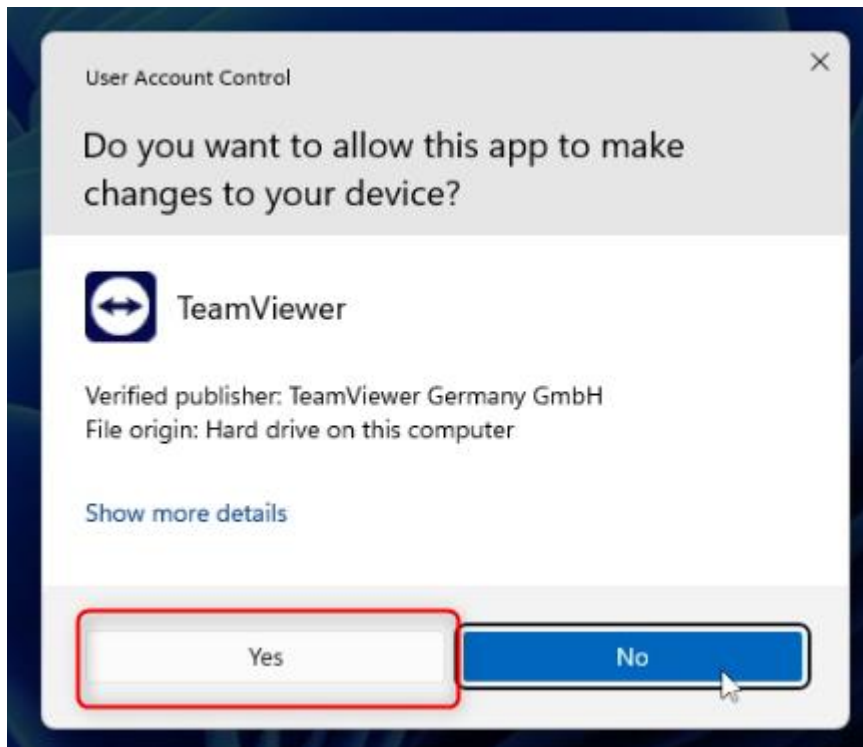
Annars þarf að finna skrána og ræsa hana upp með því að finna Downloads möppuna og ræsa forritið upp þar.



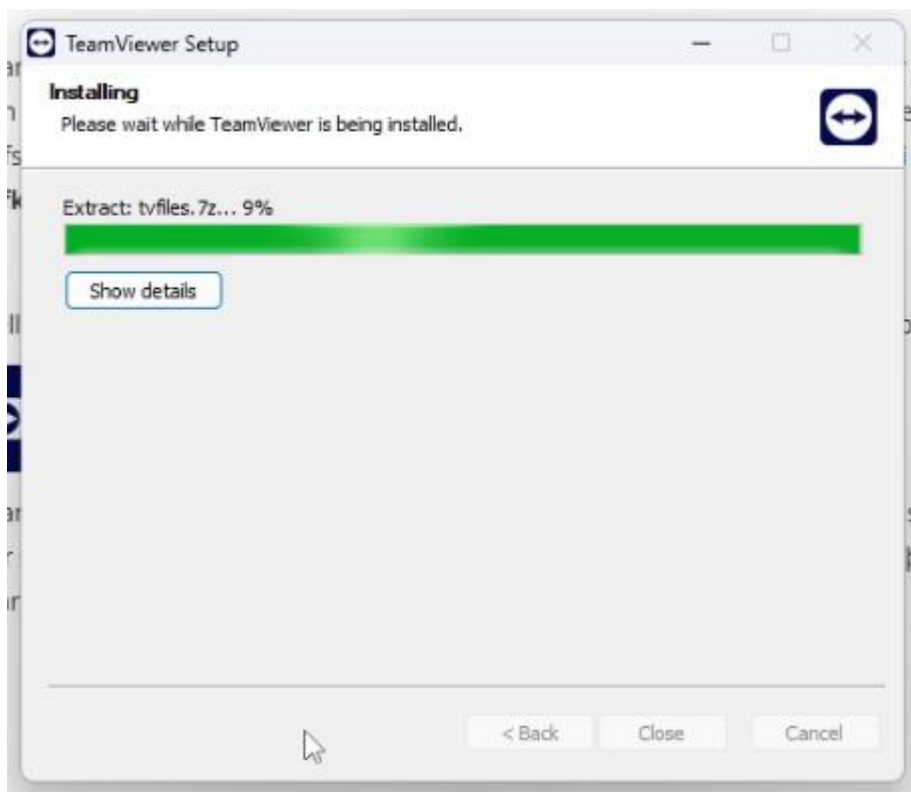
Þá fer uppsetningarferlið í gang:



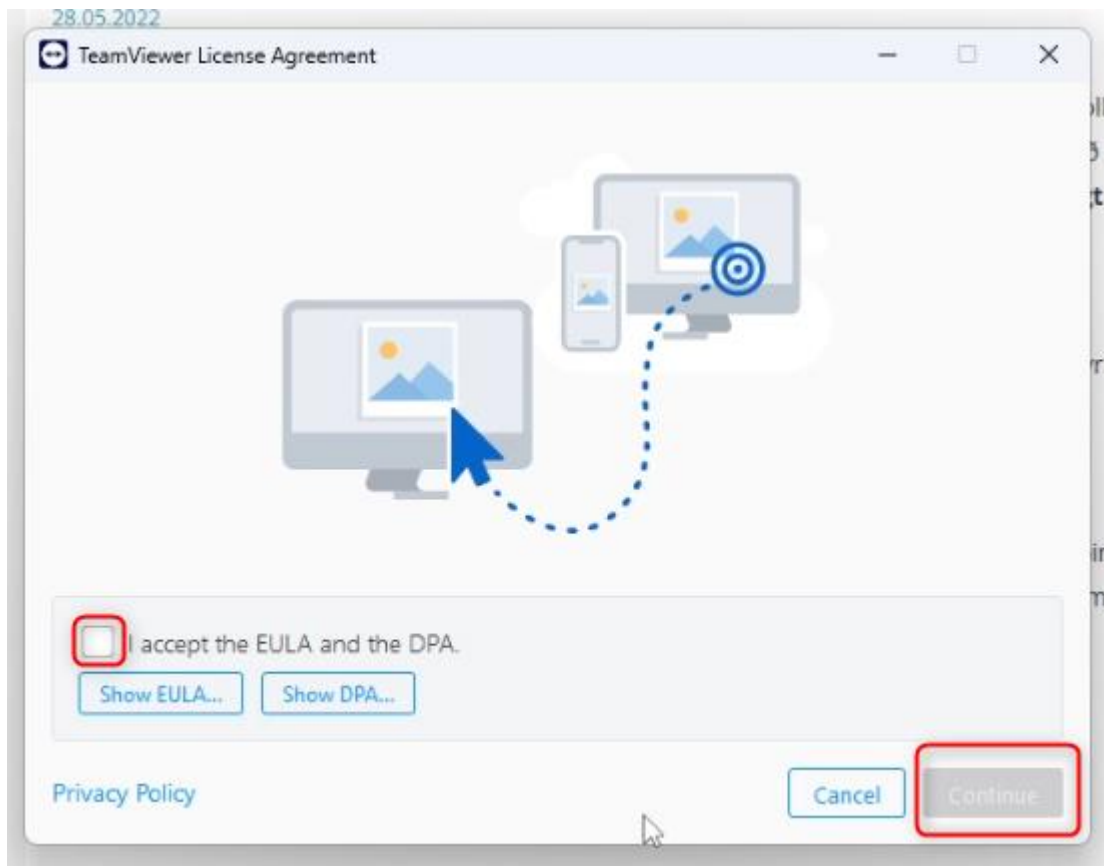
Hér er valið „Default installation“ og svo smellt á Accept – next. Ekki er hakað við „Show advanced settings.“ Þá spyr stýrikerfið hvort þú viljir leyfa forritinu að breyta uppsetningunni á tölvunni og hér þarf að smella á „Yes“



Þá fer kerfið af stað og setur forritið upp

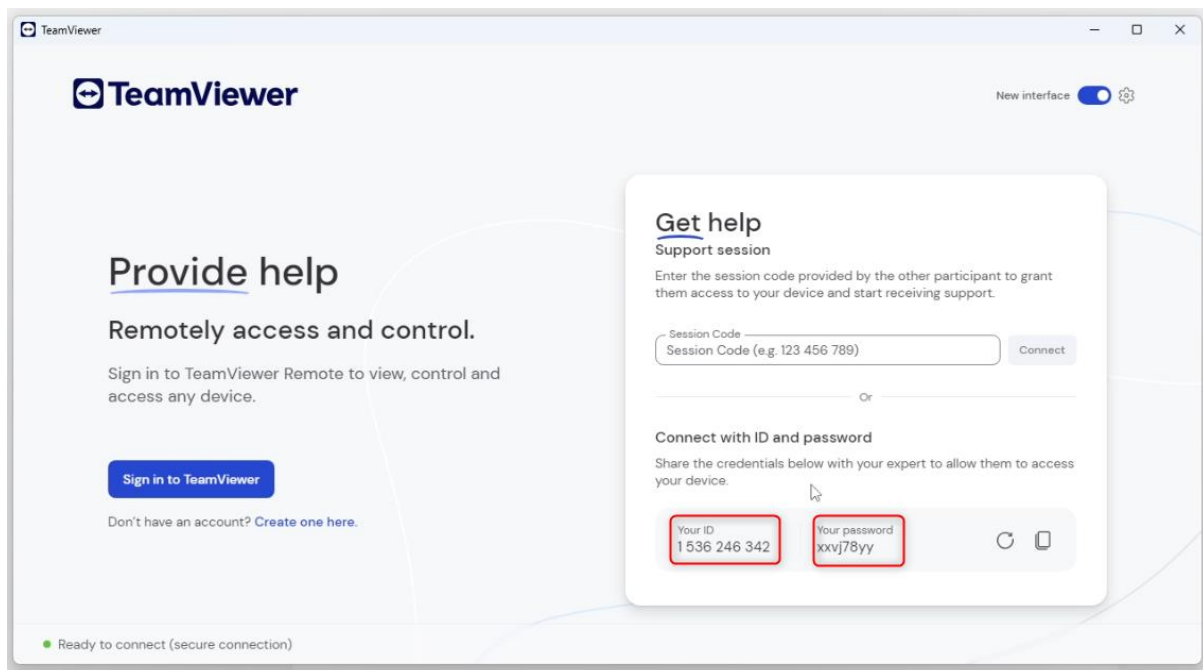


Í lok uppsetningarinnar þarf að samþykka notendaskilmálana með því að haka við „I accept the EULA and the DPA“ og smella á Continue.

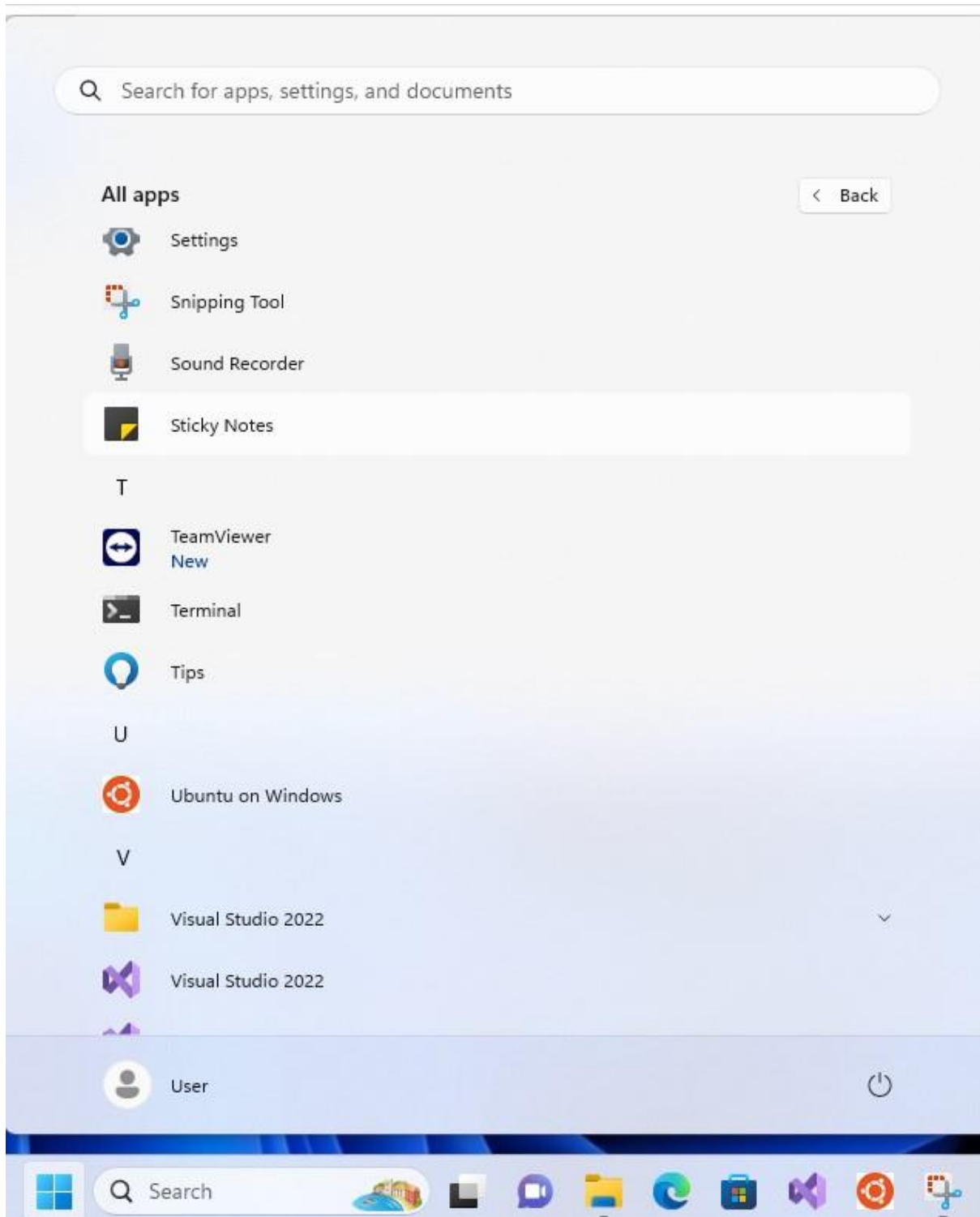


Þá er forritið klárt og sýnir 10 stafa númer, Your Id sem þarf að lesa upp fyrir þann sem ætlar að tengjast.

Þegar hans tölva er búinn að tengjast biður hann um lykilorð, og þá þarf að lesa upp fyrir hann rununa af bókstöfum og tölustöfum í Your password.



Þegar búið er að setja TeamViewer upp á tölvunni þarf ekki að fara aftur í gegnum uppsetningarferlið næst þegar nota þarf forritið, þá er nóg að ræsa það upp, annað hvort með því að finna það undir T í listanum yfir uppsett forrit:



Eða með því að leita að því í Windows leitarglugganum:



Stundum eru starfsmenn á söfnum ekki með nægar heimildir á tölvuna og geta ekki sett forritið inn. Þá er oft hægt að keyra það án þess að setja forritið varanlega á tölvuna.

Í þeim tilvikum er forritið sótt eins og lýst er hér að ofan, en í stað þess að haka við „Default installation“ er hakað við „Run only (one time use)“.

