

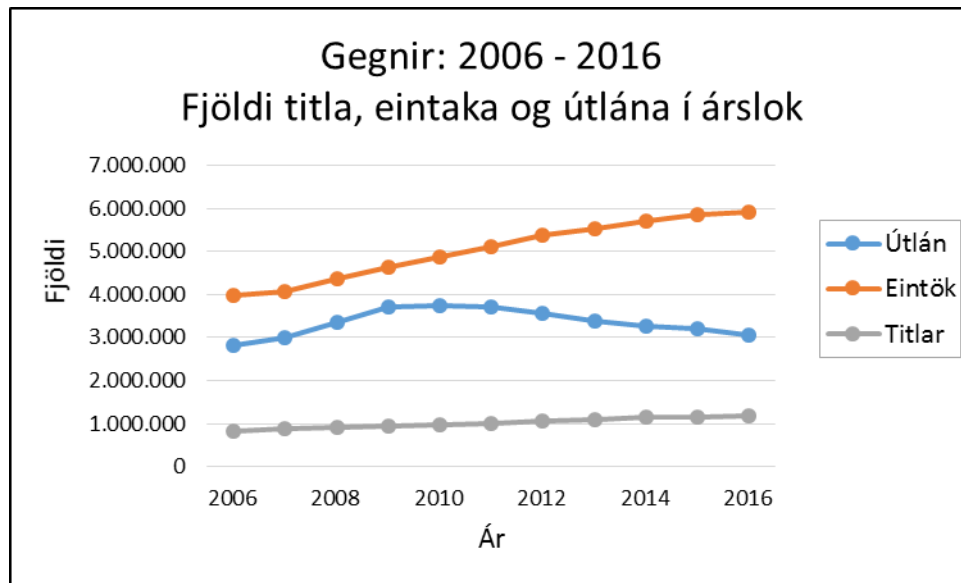
Gegnir - Árslokatölfræði fyrir árið 2016

Í árslokatölfræðinni er settar fram mælanlegar stærðir í Gegni svo sem fjöldi útlána, lánþega, eintaka og titla á ársgrundvelli. Hér að neðan má sjá heildartölur áranna 2006 – 2016 fyrir útlán, eintök og titla ásamt breytingum í prósentum á milli ára. Sjá þróunina í myndinni *Gegnir: 2006 – 2016, Fjöldi titla, eintaka og útlána*.

Gegnir: 2006 – 2016, fjöldi titla, eintaka og útlána

Ár	Útlán	Breyting milli ára	Eintök	Breyting milli ára	Titlar	Breyting milli ára
2006	2.803.687		3.969.925		827.034	
2007	3.004.612	7,2%	4.082.247	2,8%	866.896	4,8%
2008	3.367.516	12,1%	4.376.850	7,2%	910.886	5,1%
2009	3.720.883	10,5%	4.646.587	6,2%	947.823	4,1%
2010	3.754.263	0,9%	4.881.988	5,1%	980.404	3,4%
2011	3.720.542	-0,9%	5.115.617	4,8%	1.012.821	3,3%
2012	3.562.402	-4,3%	5.376.688	5,1%	1.050.974	3,8%
2013	3.394.023	-4,7%	5.534.567	2,9%	1.102.527	4,9%
2014	3.266.704	-3,8%	5.713.791	3,2%	1.141.645	3,5%
2015	3.193.499	-2,2%	5.867.957	2,7%	1.164.188	2,0%
2016	3.067.395	-3,9%	5.914.538	0,8%	1.187.054	2,0%

Útlán héldu áfram að dragast saman. Frá árinu 2011 hafa útlán dregist saman á milli ára en fram að þeim tíma var aukning útlána á milli ára umtalsverð. Erfiðara er að túlka tölur um fjölgun eintaka og titla þar sem þessar tölur hækka alla jafnan á milli ára. Þó er ljóst að fjölgun titla hefur dregist saman síðastliðin ár.



Gildir lánþegar 2006 - 2016

Ár	Gildir lánþegar við árslok	Breyting milli ára	Gildir lánþegar síðastliðin 3 ár	Breyting milli ára
2006	150.965			
2007	159.372	5,6%		
2008	168.029	5,4%		
2009	179.930	7,1%		
2010	194.083	7,9%		
2011	196.500	1,2%	289.114	
2012	193.575	-1,5%	292.115	1,0%
2013	194.619	0,5%	291.874	-0,1%
2014	196.943	1,2%	295.526	1,3%
2015	175.817	-10,7%	273.306	-7,5%
2016	175.242	-0,3%	275.387	0,8%

Erfitt er að mæla áreiðanlegan fjölda lánþega þar sem reglur eru um lánþega með gild lánþegaskírteini eru mismunandi eftir söfnum. Megin reglan er þó sú að gildistími skírteina er eitt ár. Það fer eftir verkferlum í hverju safni fyrir sig. Almenningsbókasöfn virkja skírteini að jafnaði eitt ár fram í tímann á meðan að aðrar tegundir safna nota viðmið sem henta betur í þeirra umhverfi. Hver einstaklingur hefur réttindi til að fá lánað í einu eða fleiri bókasöfnum. Fjöldi lánþega í Gegni er samanlagður fjöldi gildra lánþegaskírteina á hverju bókasafni og því getur hver einstaklingur verið margtalinn þar sem hann er með gilt skírteini í fleiri en einu safni.

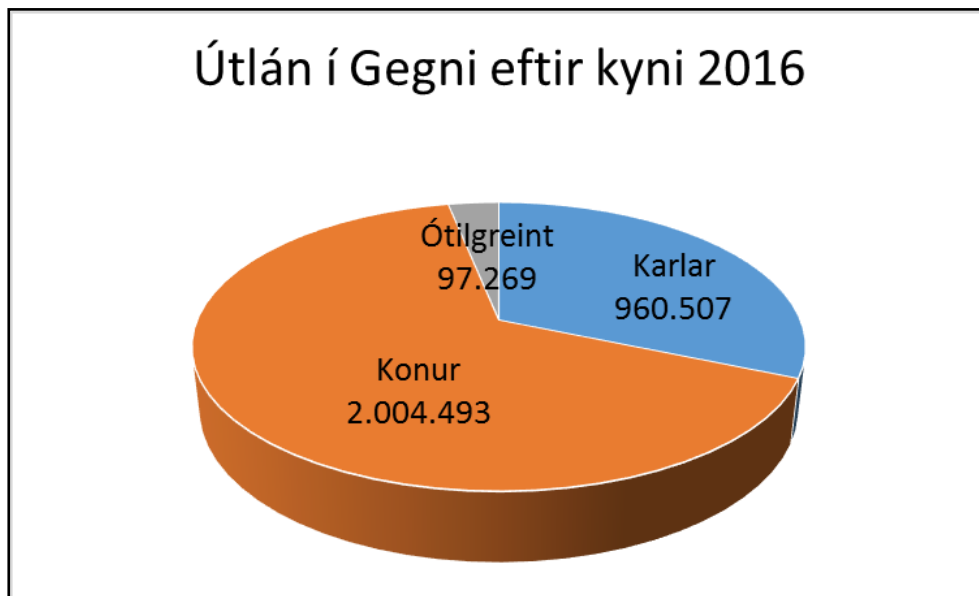
Þá ber einnig að nefna að nemendalistum skólasafna er hlaðið vélrænt inn í kerfið sem veldur því að margir lánþegar teljast virkir í kerfinu þótt þeir hafi ekki nýtt sér þjónustu bókasafns. Á milli áruna 2014 og 2015 fækkaði lánþegum um 10,7%. Ástæða þessa er m.a. að Landskerfi bókasafna fór í kerfislegar aðgerðir til þess að samræma raunverulegan fjölda lánþega á milli safna. Reglum um sjálfgildi lánþegaskírteina var breytt og núna fá flestir lánþegar endurnýjaða heimild eitt ár fram í tímann. Einnig var lánþegum úr hópi nemenda grunnskólasafna sem voru 17 ára eða eldri eytt úr viðkomandi safni. Breyting á milli áruna 2015 og 2016 var óveruleg. Lánþegar með gild skírteini í lok árs 2016 voru 175.817 talsins.

Lengst af var talning lánþega miðuð við lánþega með gild skírteini í árslok. Þessi talning þykir ekki gefa nægilega rétta mynd af virkum lánþegum einstakra safna og veldur einnig miklum sveiflum á milli ára. Til þess að jafna út þessar sveiflur og til að fá betra viðmið fyrir raunverulegan fjölda virkra lánþega var ákveðið að telja einnig gilda lánþega síðustu þrjú ár. Þegar síðustu þrjú ár, 2014 – 2016 eru skoðuð sést að gildir lánþegar á tímabilinu eru 275.387 talsins. Miðað við þessa tölu má ætla að flestir ef ekki allir læsir einstaklingar þjóðarinnar hefðu verið gildir lánþegar hjá bókasöfnum landsins á tímabilinu en því fer fjarri þar sem þarna er birt **samtala lánþega allra aðildarsafna Gegnis**. Talning lánþega, hvort sem litið er til síðustu áramóta eða fjölda lánþega undanfarin þrjú ár, er samtala gildra lánþega í öllum aðildarsöfnum Gegnis.

Árið 2011 var byrjað að kyngreina lánþegaupplýsingar í Gegni. Upplýsingum um kyn er hlaðið vélrænt inn í lánþegafærslurnar með uppfærslu þjóðskrár. Frá ársbyrjun 2015 eru allar lánþegaskýrslur, sem miða við fjölda lánþega síðustu áramót, kyngreindar. Skýrslurnar renna stöðum undir þá skoðun að munur sé á lestri og lestraráhuga milli kynja. Í árslok 2016 voru 65.557 karlar skráðir með gild skírteini á mót 104.114 konum. Þetta sést einnig vel í stjórnunareiningunni NOR50: Bókasöfn á Norðurlandi en þar er skipting lánþega eftir kyni í árslok 2016, 15.483 konur en aðeins 9.204 karlar.

Kyngreind útlán:

Fjórar ólíkar skýrslur sýna útlán eftir kynjum. Munur á lánum kynjanna frá bókasöfnunum er umtalsverður. Þegar horft er á heildarútlán árið 2016 eru konur með 2.004.493 eintök í láni á meðan karlar eru með 960.507 eintök í láni. Ótilgreint eru 97.269 útlán sem vísar til ótilgreinds kyns, þ.e.a.s. í flestum tilfellum hefur kyn ekki verið skráð og þarna eru einnig fyrirtæki og stofnanir. Athugið að þessar tölur telja einungis lán eftir lánþegaskírteini eða heimild lánþega í ákveðnu safni en segja ekkert til um hvort karl eða kona lesi eða nýti sér á annan hátt það efni sem fengið er að láni.



Árslokatölfræði 2016 er aðgengileg á þjónustuvef Landskerfis bókasafna undir árslokatölfræði og einstök söfn.

[Heim](#)[Þjónustuvefur](#)[Tölur úr Gegni](#)[Árslokatölfræði](#)[Einstök söfn](#)