

## Gegnilr - Árslokatoölræði fyrir árið 2017

Í árslokatoölræðinni eru settar fram mælanlegar stærðir í Gegni svo sem fjöldi útlána, lánþega, eintaka og titla á ársgrundvelli.

Birting árslokatoölræði á vef Landskerfis bókasafna var umblyt á árinu en nú eru allar skýrslur á safnagrunni en þær voru áður bundnar við kerfislega flokkun safnanna í hópa. Skýrslurnar eru aðgengilegar á vef Landskerfis bókasafna fyrir innskráða notendur.

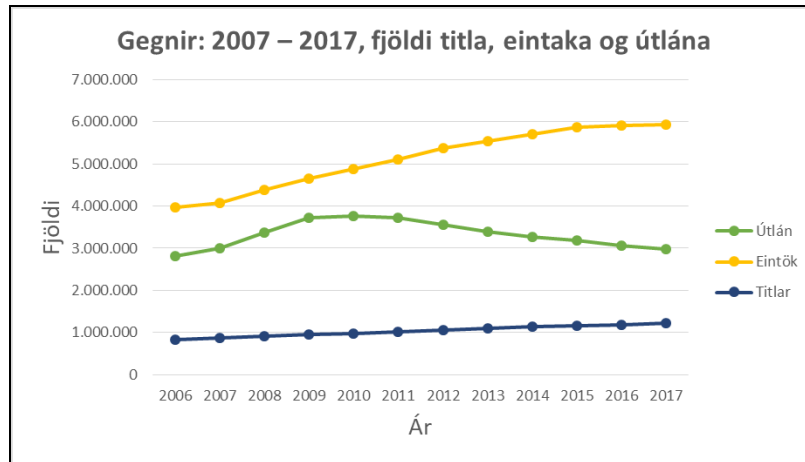
Grunnurinn að árslokatoölræðinni, topplisum útlána og ýmiss konar annarri gagnavinnslu byggir á nýju gagnamódeli sem þróað hefur verið hjá Landskerfi bókasafna undanfarin ár. Gagnamódelið eykur mjög möguleika á vinnslu og framsetningu tölræðinnar. Þessi samantekt byggir á upplýsingum úr gagnamódelinu sem flestar en þó ekki allar eru aðgengilegar undir „Tölur úr Gegni“ á vef Landskerfis bókasafna.

Hér að neðan má sjá heildartölur árána 2007 – 2017 fyrir útlán, eintök og titla ásamt breytingum í prósentum á milli ára. Sjá þróunina í myndinni *Gegnilr: 2007 – 2017, Fjöldi titla, eintaka og útlána*.

### Gegnilr: 2007 – 2017, fjöldi titla, eintaka og útlána

Ár	Útlán	Breyting milli ára	Eintök	Breyting milli ára	Titlar	Breyting milli ára
2006	2.803.687		3.969.925		827.034	
2007	3.004.612	7,2%	4.082.247	2,8%	866.896	4.8%
2008	3.367.516	12,1%	4.376.850	7,2%	910.886	5.1%
2009	3.720.883	10,5%	4.646.587	6,2%	947.823	4.1%
2010	3.754.263	0,9%	4.881.988	5,1%	980.404	3,4%
2011	3.720.542	-0,9%	5.115.617	4,8%	1.012.821	3,3%
2012	3.562.402	-4,3%	5.376.688	5.1%	1.050.974	3,8%
2013	3.394.023	-4,7%	5.534.567	2,9%	1.102.527	4,9%
2014	3.266.704	-3,8%	5.713.791	3,2%	1.141.645	3,5%
2015	3.193.499	-2,2%	5.867.957	2,7%	1.164.188	2,0%
2016	3.067.395	-3,9%	5.914.538	0,8%	1.187.054	2,0%
2017	2.975.230	-3,0%	5.939.806	0,4%	1.217.686	2,6%

Útlán héldu áfram að dragast saman. Frá árinu 2011 hafa útlán dregist saman á milli ára en fram að þeim tíma var aukning útlána á milli ára umtalsverð. Erfiðara er að túlka tölur um fjölgun eintaka og titla þar sem þessar tölur hækka alla jafnan á milli ára. Þó er ljóst að fjölgun titla hefur dregist saman síðastliðin ár.



## Lánþegar

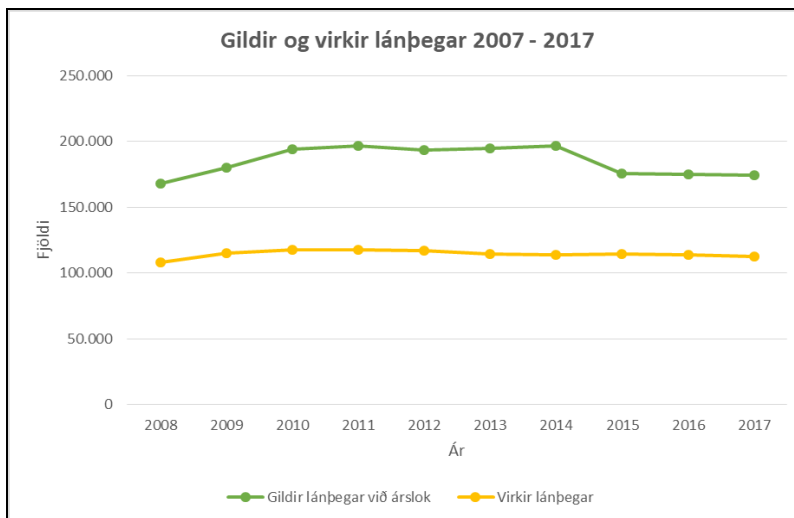
Erfitt er að mæla áreiðanlegan fjölda lánþega þar sem reglur um gilda lánþega eru mismunandi eftir söfnum. Gildistími skírteina er mismunandi eftir söfnum þó að meginreglan sé eitt ár. Það fer eftir verkferlum í hverju safni hversu langur gildistíminn er. Almenningsbókasöfn virkja skírteini að jafnaði eitt ár fram í tímann en önnur söfn nota önnur viðmið sem henta best í þeirra umhverfi. Hver einstaklingur hefur réttindi til að fá lánað í einu eða fleiri bókasöfnum. Fjöldi lánþega í Gegni er samanlagður fjöldi gildra lánþega á hverju aðildarsafni Gegnis.

Það ber einnig að nefna að nemendalistum skólasafna er hlaðið vélrænt inn í kerfið sem veldur því að hluti lánþega telst gildur óháð því hvort þeir hafi nýtt sér þjónustu bókasafnsins eða ekki. Á milli árána 2014 og 2015 fækkaði lánþegum um 10,7%. Ástæða þessa er m.a. að Landskerfi bókasafna fór í kerfislegar aðgerðir til þess að samræma raunverulegan fjölda gildra lánþega á milli safna. Reglum um sjálfgildi lánþegaskírteina var breytt og núna fá flestir lánþegar endurnýjaða heimild eitt ár fram í tímann. Einnig var lánþegum úr hópi nemenda grunnskólasafna sem voru 17 ára eða eldri eytt úr viðkomandi safni. Lánþegar með gild skírteini í lok árs 2017 voru 174.532 talsins.

Ný tölfræðiskýrsla yfir virka lánþega í söfnum gefur góða mynd af lánþegunum. Virkir lánþegar eru lánþegar sem hafa fengið lánað á árinu. Árið 2017 voru virkir lánþegar 112.587, sjá töflu og mynd yfir gilda og virka lánþega 2007-2017.

## Gildir og virkir lánþegar 2007- 2017

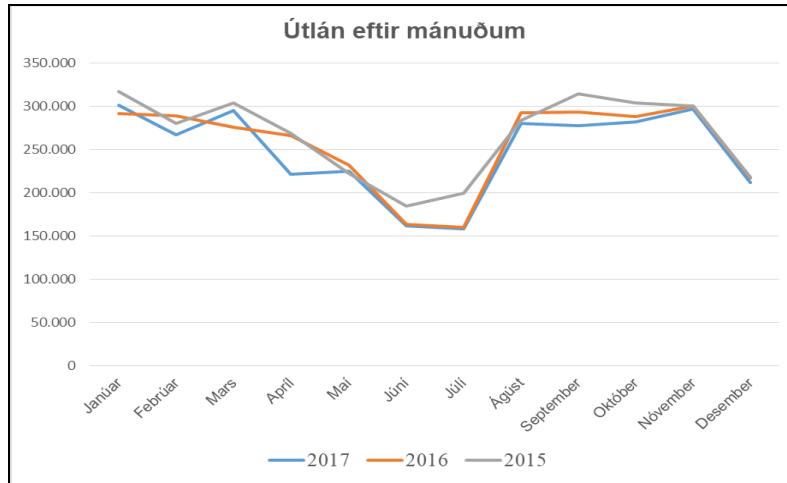
Ár	Gildir lánþegar við árslok	Breyting milli ára	Virkir lánþegar	Breyting milli ára
2007	159.372			
2008	168.029	5,4%	108.512	
2009	179.930	7,1%	115.440	6,4%
2010	194.083	7,9%	117.478	1,8%
2011	196.500	1,2%	117.961	0,4%
2012	193.575	-1,5%	116.822	-1,0%
2013	194.619	0,5%	114.837	-1,7%
2014	196.943	1,2%	113.717	-1,0%
2015	175.817	-10,7%	114.305	0,5%
2016	175.242	-0,3%	113.925	-0,3%
2017	174.532	-0,4%	112.587	-1,2%



Árið 2011 var byrjað að kyngreina lánþegaupplýsingar í Gegni. Upplýsingum um kyn er hlaðið vélrænt inn í lánþegafærslurnar með uppfærslu þjóðskrár. Frá byrjun ársins 2015 eru allar lánþegaskýrslur kyngreindar. Skýrslurnar renna stöðum undir þá almennu skoðun að munur sé á lestri og lestraráhuga milli kynja. Í árslok 2017 eru 67.412 karlar skráðir með gild skírteini á móti 104.580 konum. Sem dæmi eru virkir lánþegar í safnahópnum „bókasöfn á Norðurlandi“ 4.451 karlar og 7.805 konur en virkir lánþegar í safnahópnum „grunnskólar á höfuðborgarsvæðinu“ eru 14.374 karlar og 16.064 konur.

## Útlán

Útlán hafa dregist hægt saman frá 2011. Mikill munur er á útánum eftir árstíðum en í megindráttum fylgja útlánin skólaárinu. Sjá mynd sem sýnir útlán í Gegni eftir mánuðum 2015-2018.

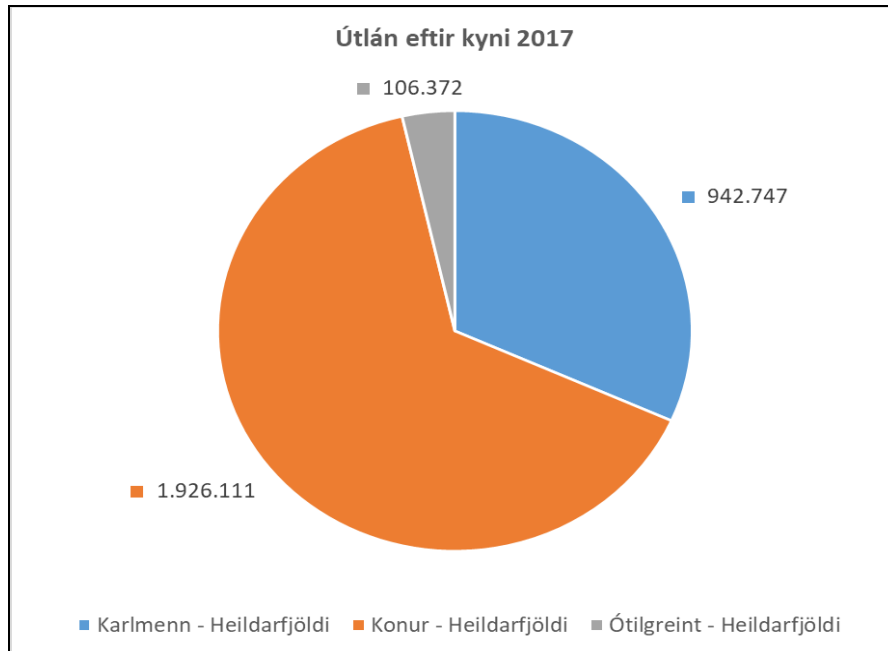


Hver virkur lánþegi í Gegni fékk lánað að meðaltali 27 eintök árið 2017. Það er óverulegur munur á milli safnahópa hvað varðar fjölda útlána á lánþega. Konur eru með heldur fleiri útlán en karlar en munurinn er óverulegur. Sjá töflu *Útlán á lánþega 2016 og 2017*.

Kyn	2016			2017		
	Útlán	Virkir lánþegar	Útlán á lánþega	Útlán	Virkir lánþegar	Útlán á lánþega
<b>Karlar</b>	956.773	42.320	<b>23</b>	942.747	42.028	<b>22</b>
<b>Konur</b>	1.992.487	68.927	<b>29</b>	1.926.111	67.882	<b>28</b>
<b>Ótilgreint</b>	115.800	2.678	<b>43</b>	106.372	2.677	<b>40</b>
<b>Samtals</b>	3.065.060	113.925	<b>27</b>	2.975.230	112.587	<b>26</b>

Nokkrar útlánaskýrslur sýna útlán eftir kyni. Munur á lánum kynjanna frá bókasöfnunum er umtalsverður. Þegar horft er á heildarútlán árið 2017 fengu konur 1.926.111 eintök að láni en karlar fengu 942.747 eintök að láni. 106.372 útlán eru skráð á ótilgreint kyn, þ.e.a.s. lánþeginn hefur ekki verið kyngreindur í Gegni. Þessir lánþegar eru í flestum tilvikum fyrirtæki og stofnanir.

Athugið að þessar tölur telja einungis lán eftir lánþegaskírteini eða heimild lánþega í ákveðnu safni en segja ekkert til um hvort karl eða kona lesi eða nýti sér á annan hátt það efni sem fengið er að láni. Myndin sýnir sláandi mun á útlánum eftir kyni árið 2017.



### Lokaorð

Árslokátölfræði 2017 fyrir einstök söfn er aðgengileg innskráðum notendum á þjónustuvef Landskerfis bókasafna, <https://landskerfi.is/tolfraedi/arslokatoelfracraedi>.

Landskerfi bókasafna hefur unnið markviss að því að þróa tölfræðivinnslur úr Gegni og bæta birtingu tölfræðinnar á vef Landskerfi bókasafna. Síðastliðið ár bættust við tvær mikilvægar nýjungar. Annars vegar er viðbót við topplista útlána þar sem söfnin eru flokkuð saman í hópa eftir safnategund og landsvæðum. Þessi nýjung er opin öllum á vef Landskerfis bókasafna enda er forvitnilegt að skoða hvað er vinsælast á bókasöfnum landsins. Hins vegar er boðið upp á nýja nálgun við val og birtingu árslokátölfræðinnar sem byggir á safnagrunni en ekki safnahópum eins og áður. Samhliða því var framsetningin á skýrslunum endurbætt.